

# 2012 YILI FAALİYET RAPORU

## HAVAALANI İŞLETME VE HAVACILIK ENDÜSTRİLERİ A.Ş.



# HAVAALANI İŐLETME VE HAVACILIK ENDÜSTRİLERİ A.Ő.

## İÇİNDEKİLER

1. GİRİŐ 2-5

---

2. ŐİRKET FAALİYETLERİ VE FAALİYETLERE İLİŐKİN ÖNEMLİ GELİŐMELER 6-18

---

3. FİNANSAL DURUM 19-35

---

4. DİŐER HUSUSLAR 35-39

---

EK- DENETİM KURULU RAPORU

---

# HAVAALANI İŐLETME VE HAVACILIK ENDÜSTRİLERİ A.Ő.

## 1.GİRİŐ

---

- Raporun Dönemi : 01.01.2012 - 31.12.2012
- Ticaret Sicil Numarası : 432427380009
- Ortaklığın Unvanı : HAVAALANI İŐLETME ve HAVACILIK ENDÜSTRİLERİ A.Ő
- Adres :Sabiha Gökçen Uluslararası Havalimanı Kurtköy  
Pendik / İSTANBUL  
[www.sgairport.com](http://www.sgairport.com)

# HAVAALANI İŞLETME VE HAVACILIK ENDÜSTRİLERİ A.Ş.

## 1.GİRİŞ

- Faaliyet dönemindeki Yönetim ve Denetim Kurulları :

### YÖNETİM KURULU:

ADI ve SOYADI	GÖREVİ	GÖREV BAŞLANGIÇ TARİHİ
Serdar DEMİREL	Başkan	25.05.2012
Hasan CANPOLAT	Başkan Vekili	25.05.2012
Demet YAKIŞIR	Üye	25.05.2012
Vildan ÖZEN	Üye	25.05.2012
Haluk TERZİ	Üye	18.07.2012

### DENETİM KURULU:

ADI ve SOYADI	GÖREVİ	GÖREV BAŞLANGIÇ TARİHİ
Şerife GENÇOĞLU	Üye	25.05.2012
Mustafa ŞEKER	Üye	25.05.2012
Cengiz KÖKSAL	Üye	25.05.2012

25.05.2012 tarihli Olağan Genel Kurul Toplantısı ile Denetim Kurulu üyelerinin görev süresi 1(bir) yıldır.

Faaliyet Dönemi içinde Yönetim Kurulunda aşağıdaki değişiklikler olmuştur.

Mayıs 2012 de yapılan Olağan Genel Kurul sonucunda seçilen Yönetim Kurulu aşağıdaki gibi oluşmuş,

Serdar DEMİREL	Yönetim Kurulu Başkanı
Hasan CANPOLAT	Yönetim Kurulu Başkan Vekili
H.Vildan ÖZEN	Yönetim Kurulu Üyesi
Demet YAKIŞIR	Yönetim Kurulu Üyesi
İlhan YÜCEGÜN	Yönetim Kurulu Üyesi

18.07.2012 İlhan YÜCEGÜN' ün istifası ile boşalan Yönetim Kurulu Üyeliğine 18.07.2012 Tarihinde Haluk TERZİ atanmıştır.

### Faaliyet Dönemi içinde şirketimizin esas sözleşmesinde değişiklik : yoktur

01.07.2012 Tarihinde yürürlüğe giren 6102 sayılı Yeni Türk Ticaret Kanununa uyumluluğun sağlanması açısından 14.09.2012 tarihinde Olağanüstü Genel Kurul Toplantısı yapılmıştır.

İlgili Genel Kurul Toplantısı Temsilci sıfatı ile Yönetim Kurulu üyeliği görevini sürdüren Yönetim Kurulu üyelerimizin Kurumlardan bağımsız olarak seçilmesi gündemi ile toplanılmış ve Serdar DEMİREL, Hasan CANPOLAT, Demet YAKIŞIR, Vildan ÖZEN ve Haluk TERZİ bağımsız olarak Yönetim Kurulu üyeliğine seçilmişlerdir.

# HAVAALANI İŞLETME VE HAVACILIK ENDÜSTRİLERİ A.Ş.

## 1.GİRİŞ

- Faaliyet dönemi içinde şirketimizin sermayesinde değişiklik : Yoktur

### ORTAKLIK YAPISI:

ORTAKLARIN ADI	PAY TUTARI (milyon TL)	PAY ORANI
SAVUNMA SANAYİ MÜSTEŞARLIĞI (SSM)-A GRUBU	44.997.000	88,23%
SAVUNMA SANAYİ MÜSTEŞARLIĞI (SSM)-B GRUBU	4.189.000	8,21%
TUSAŞ HAVACILIK ve UZAY SANAYİ A.Ş. (TAI)	846.000	1,66%
TÜRK SİLAHLI KUVVETLERİNİ GÜÇ. VAKFI (TSKV)	600.000	1,18%
TÜRK HAVA KURUMU (THK)	282.000	0,55%
HAVA ELEKTRONİK SAN. VE TİC. A.Ş.(HAVELSAN)	60.000	0,12%
ASELSAN ELEKT. SANAYİ. VE TİC. A.Ş. (ASELSAN)	26.000	0,05%
<b>TOPLAM</b>	<b>51.000.000</b>	<b>100,00%</b>

### Yönetim Kadrosu ve Organizasyon Şeması

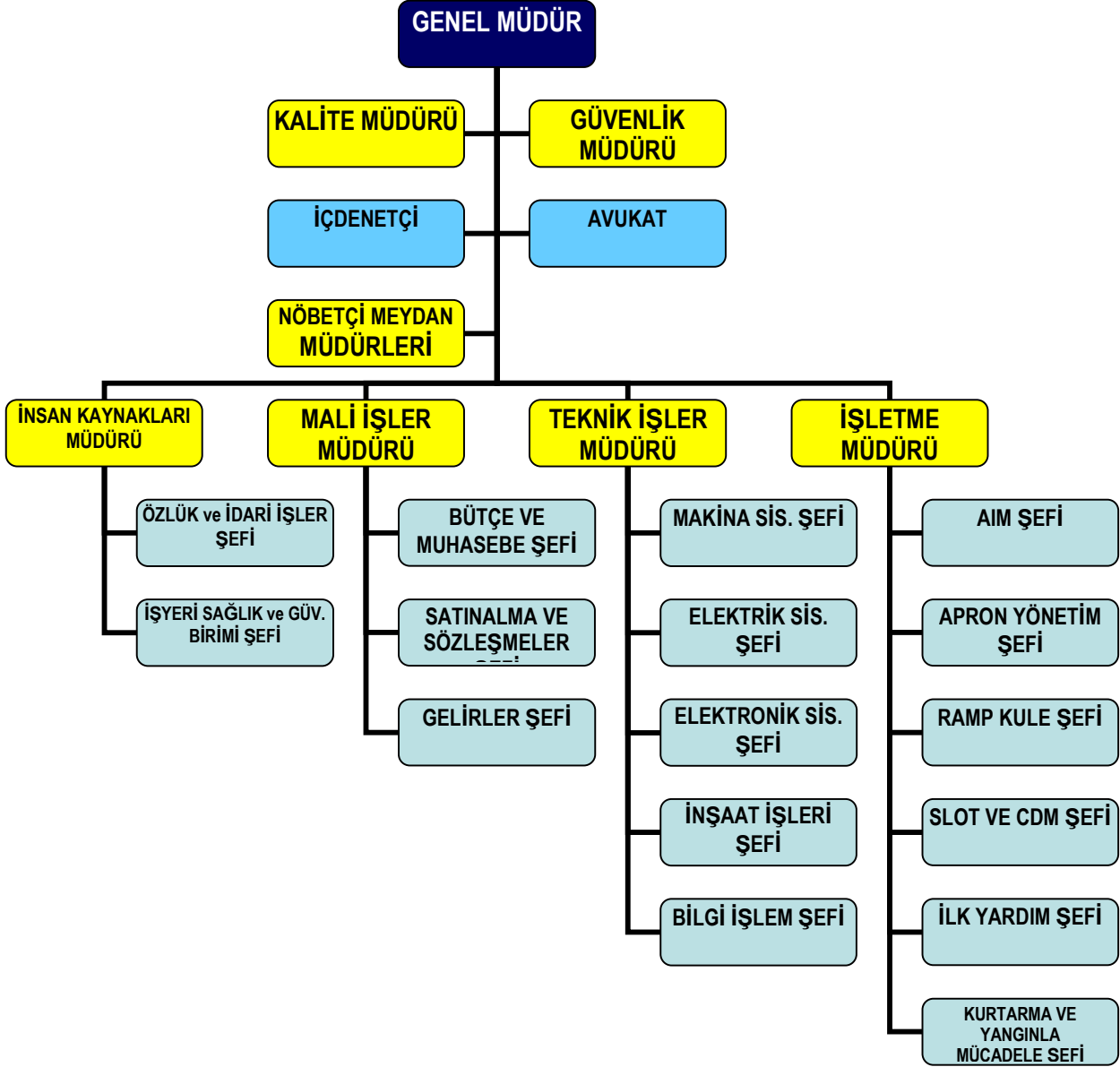
31/12/2012 tarihi itibariyle yönetim kadrosu ve Organizasyon Şeması aşağıdaki gibidir

ADI SOYADI	GÖREVİ	İŞE BAŞLANGIÇ TARİHİ
Volkan Tiryakiler	Genel Müdür	27.02.2010
Ali Fikri HACIALİOĞLU	Mali İşler Müdürü	10.03.2004
Günay BİNGÖL	İşletme Müdürü	01.06.2012
Burhanettin TUZLU	Kalite Güvence Müdürü	22.06.2004
Mustafa KARAKOÇ	Teknik İşler Müdürü	24.12.2007
Ersin BİRCAN	Güvenlik Müdürü	08.02.2001
Ayhan KARANFİL	Meydan Müdürü	01.09.2000
Hüseyin ALPTEKİN	Meydan Müdürü	09.08.2000
Rıza ERYILMAZ	Meydan Müdürü	01.09.2000
Vahit GÖKBULUT	Meydan Müdürü	02.10.2000

# HAVAALANI İŞLETME VE HAVACILIK ENDÜSTRİLERİ A.Ş.

## 1.GİRİŞ

### Organizasyon Şeması



### Personel ve işçi hareketleri:

	31.12.2011	İŞE BAŞLAYAN	İŞTEN AYRILAN	31.12.2012
KADROLU PERSONEL SAYISI	291	19	5	305
SÖZLEŞMELİ PERSONEL SAYISI	3			3
<b>TOPLAM PERSONEL SAYISI</b>	<b>294</b>	<b>19</b>	<b>5</b>	<b>308</b>

# HAVAALANI İŞLETME VE HAVACILIK ENDÜSTRİLERİ A.Ş.

## 2.ŞİRKET FAALİYETLERİ VE FAALİYETLERE İLİŞKİN ÖNEMLİ GELİŞMELER

### FAALİYET GÖSTERDİĞİMİZ SEKTÖR VE BU SEKTÖR İÇİNDEKİ YERİMİZ:

Globalleşme ile birlikte Dünyadaki ticaret hacminin hızla artması Ulaştırma sektörünü Dünya ekonomisinin en önemli unsurlarından biri haline getirmiştir. Türkiye hala Dünya genelinde 222 noktaya ulaşan ağı ile Sivil Havacılığın küresel düzeyde en önemli aktörlerinden biri haline gelmiştir. Havacılık sektöründe Pegasus Havayolları bu kapsamda 100 uçak siparişi vermiştir.

Sivil Havacılık verilerine göre 2011 yılı baz alınarak Son 8 yıl içinde yıllık büyüme hızı yıllık ortalama Uçak Trafik için %19 , yolcu trafiği için %30 olarak gerçekleşmiştir.

Son 10 yıllık dönemde İstanbul Uçak Trafik irdelendiğinde ise 2002 yıl sonunda 165.667 adet olan uçuş sayısı 2012 yıl sonu itibariyle 3 katı oranında ve ortalama %11,5 luk artışla 492.036 Uçağa yükselmiştir. Yolcu trafiği yine aynı dönemde 11.487.968 Yolcudan 5 katı artış ve yıllık ortalama %18 büyüme oranı ile 59.764.092 ye yükselmiştir.

Ulaştırma Denizcilik ve Haberleşme Bakanlığı tarafından uçuş ağının geliştirilmesi amacıyla imzalanan ikili anlaşma çerçevesinde Afrika'da uçuş gerçekleştiren nokta sayısı hızla artarken havayolu yolcu sayısı 2012 yılında %50 'nin üzerinde artış göstermiştir.

İstanbul'a yapılması düşünülen 3. Havalimanı için ilgili bakanlık tarafından ihale çalışmaları devam etmektedir.

IATA verilerine göre hampetrol fiyatlarının 2013 yılında 105.\$ seviyelerinde gerçekleşmesi beklenmektedir. Yine IATA tahminlerine göre Çin, Güney Amerika ve Ortadoğu faaliyetlerini sürdüren havacılık şirketleri güçlü büyüme trendlerini 2013 yılında devam ettireceklerini öngörmektedir.

Sabiha Gökçen Havalimanı ise hızla büyümeye devam etmektedir. Uçak ve yolcu trafiğinde 2013 yılında %12 gibi bir büyüme öngörülmektedir.

# HAVAALANI İŞLETME VE HAVACILIK ENDÜSTRİLERİ A.Ş.

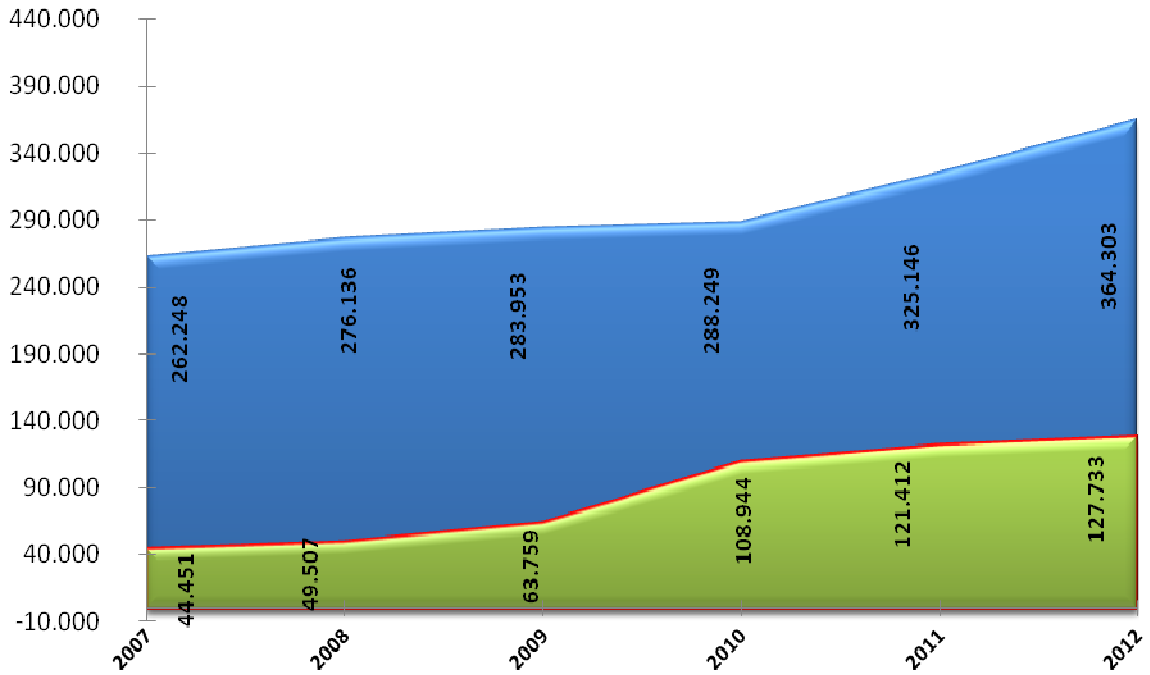
## 2.ŞİRKET FAALİYETLERİ VE FAALİYETLERE İLİŞKİN ÖNEMLİ GELİŞMELER

Havaalanı İşletme ve Havacılık Endüstrileri A.Ş. Sabiha GÖKÇEN Havalimanını işletme amacıyla 2000 yılı OCAK ayında kurularak 13 yıldır faaliyet göstermekte olup, havalimanının hizmete açıldığı OCAK 2001 tarihinden itibaren 12 yıldır hizmet üretmektedir.

### İSTANBUL UÇAK VE YOLCU TRAFİĞİ GELİŞİMİ ;



### İSTANBUL UÇAK TRAFİĞİ (2007-2012)



Sabiha Gökçen Havalimanının toplam uçak sayısı 2012 yılında %5 artışla 127.733 'e ulaşmıştır. ATATÜRK Havalimanı ise 2012 yılında %12 artışla 364.303 uçağa hizmet vermiştir.

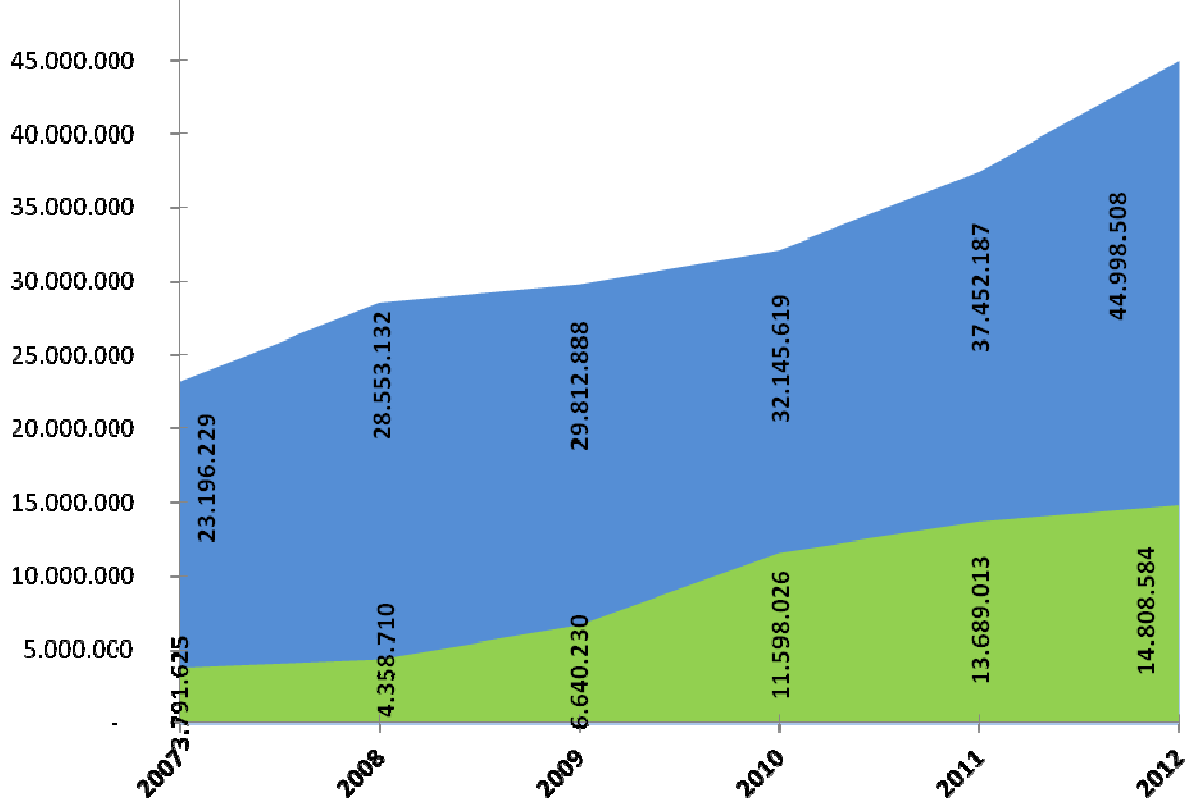


# HAVAALANI İŞLETME VE HAVACILIK ENDÜSTRİLERİ A.Ş.

## 2.ŞİRKET FAALİYETLERİ VE FAALİYETLERE İLİŞKİN ÖNEMLİ GELİŞMELER



### İSTANBUL YOLCU TRAFİĞİ (2007-2012)



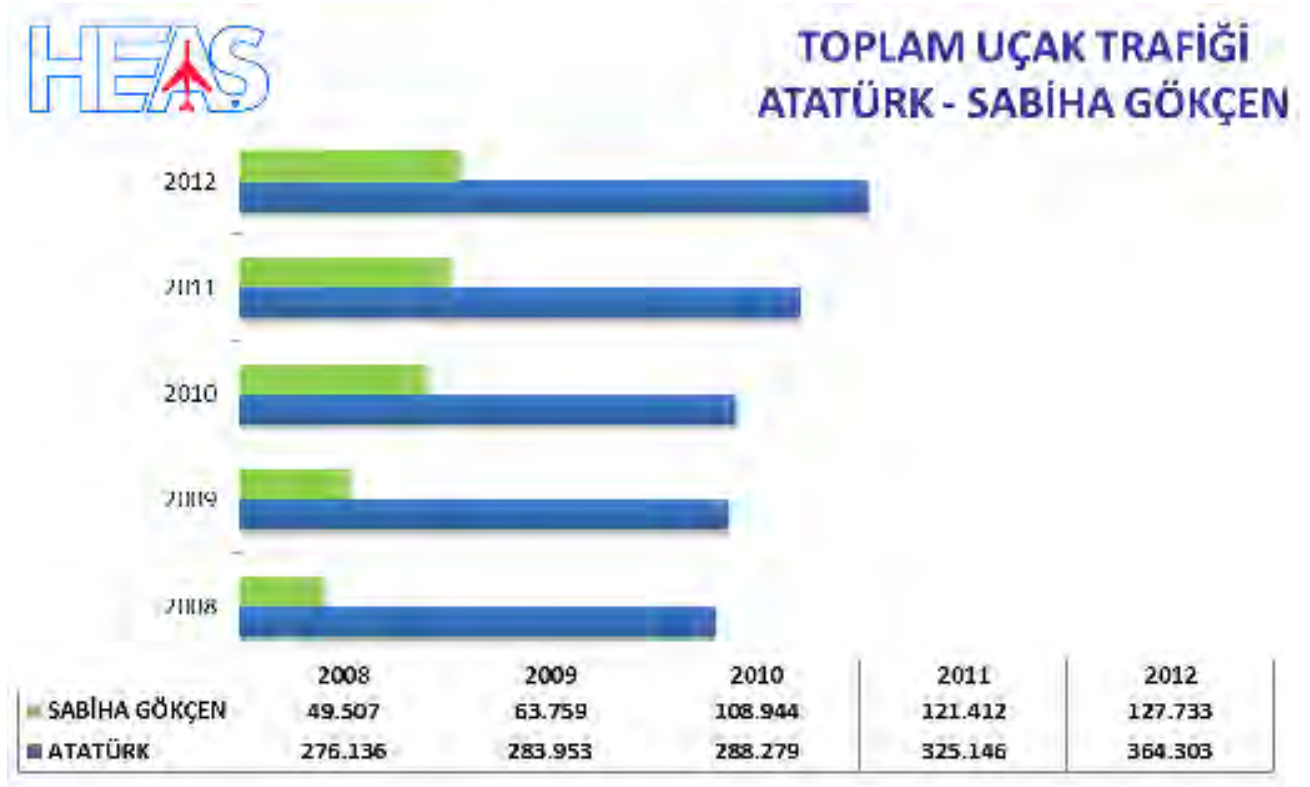
**SABIHA GÖKÇEN Havalimanı** toplam yolcu sayısı 2012 yılında %8 artışla 14.808.581'e ulaşmıştır. **ATATÜRK Havalimanı** ise 2012 yılında %20 artışla 44.998.508 yolcuya hizmet vermiştir.

# HAVAALANI İŞLETME VE HAVACILIK ENDÜSTRİLERİ A.Ş.

## 2.ŞİRKET FAALİYETLERİ VE FAALİYETLERE İLİŞKİN ÖNEMLİ GELİŞMELER

### SABIHA GÖKÇEN HAVALİMANI UÇAK TRAFİĞİNİN İSTANBUL İÇİNDEKİ PAYI ;

Son beş yıla baktığımızda, Sabiha Gökçen Havalimanı'nın İstanbul uçak trafiği içerisindeki payı, % 26'ya ulaştığı görülmektedir.



- 2012 yılı için Yolcu trafiğinde ve uçak trafiğinde aynı sonuçlar gerçekleşmiştir.

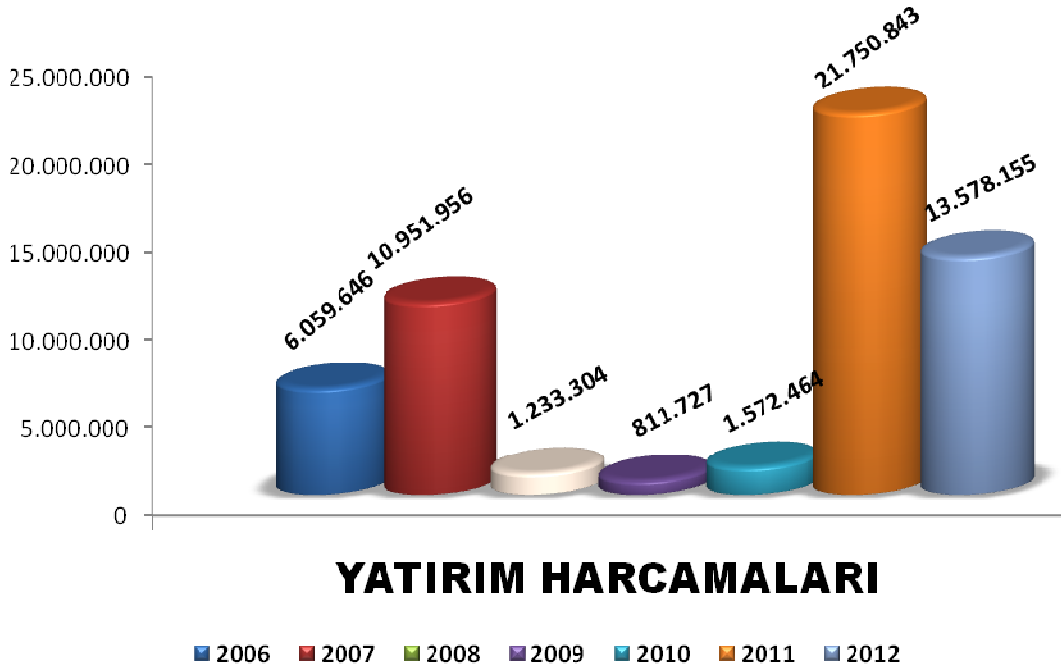
# HAVAALANI İŞLETME VE HAVACILIK ENDÜSTRİLERİ A.Ş.

## 2.ŞİRKET FAALİYETLERİ VE FAALİYETLERE İLİŞKİN ÖNEMLİ GELİŞMELER

### 2.1. Yatırımlar:

#### 2.1.1. Yatırımlardaki Gelişmeler:

2012 yılı faaliyet dönemi içinde, ilave yatırım tutarı 13.578.155.-TL olup son 7 yıl yatırım tutarları aşağıda özetlenmiştir. 2013 yılında 75.037.834.TL tutarında yatırım harcaması öngörülmüştür.



#### 2.1.2. Yatırım İndirimi İstisnası:

Şirketimizde Yatırım Teşvik Belgesi kapsamında 26.573.094.TL olmak üzere yatırım indirimi istisnası hakkı bulunmaktadır.

# HAVAALANI İŞLETME VE HAVACILIK ENDÜSTRİLERİ A.Ş.

## 2.ŞİRKET FAALİYETLERİ VE FAALİYETLERE İLİŞKİN ÖNEMLİ GELİŞMELER

### 2.2. Hizmet Faaliyetlerindeki Gelişmeler:

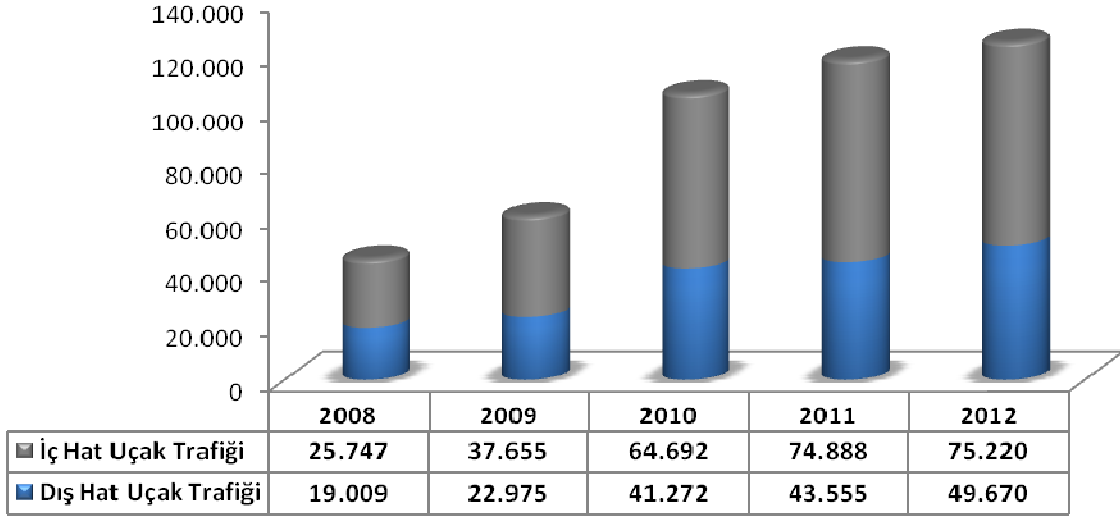
HEAŞ Havaalanı İşletme ve Havacılık Endüstrileri A.Ş. Hizmet kalemleri, Savunma Sanayi Müsteşarlığı ile yeni yapılan protokole göre Pist Apron Taksi yolu sahası hizmetleri, uçuş üniteleri işletmeciliği, destek hizmetleri (güvenlik, itfaiye, elektrik vb.) ve İTEP sahası güvenliği ile havalimanı sınırları içerisinde SSM tarafından uygun görülen diğer faaliyetler olarak belirlenmiştir.

HİZMETLER	BİRİM	2008	2009	2010	2011	2012
Dış Hat Ticari Uçak Trafiği	ADET	19.009	22.975	41.272	43.555	49.670
İç Hat Ticari Uçak Trafiği		25.747	37.655	64.692	74.888	75.220
<b>Toplam Ticari Uçak Trafiği</b>		<b>44.756</b>	<b>60.630</b>	<b>105.964</b>	<b>118.443</b>	<b>124.890</b>
Dış Hat Yolcu Sayısı	KİŞİ	1.568.967	2.092.285	3.933.005	4.571.964	5.045.827
İç Hat Yolcu Sayısı		2.789.743	4.547.945	7.665.021	9.117.049	9.762.757
<b>Toplam Hat Yolcu Sayısı</b>		<b>4.358.710</b>	<b>6.640.230</b>	<b>11.598.026</b>	<b>13.689.013</b>	<b>14.808.584</b>

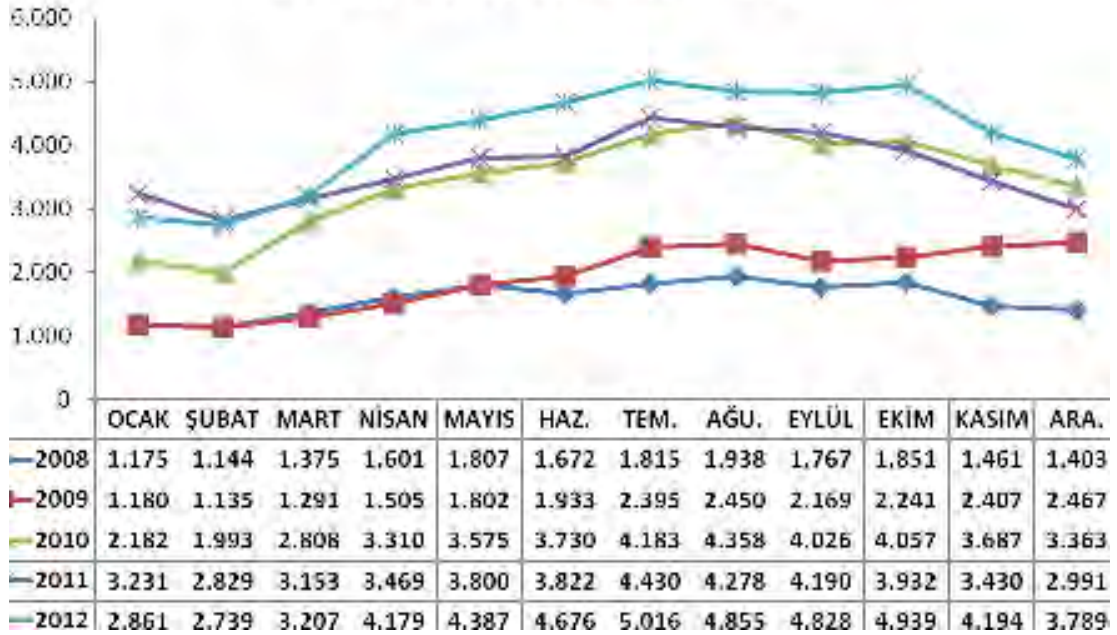
# HAVAALANI İŞLETME VE HAVACILIK ENDÜSTRİLERİ A.Ş.

## 2.ŞİRKET FAALİYETLERİ VE FAALİYETLERE İLİŞKİN ÖNEMLİ GELİŞMELER

### YILLIK TİCARİ UÇAK TRAFİĞİ (Adet)



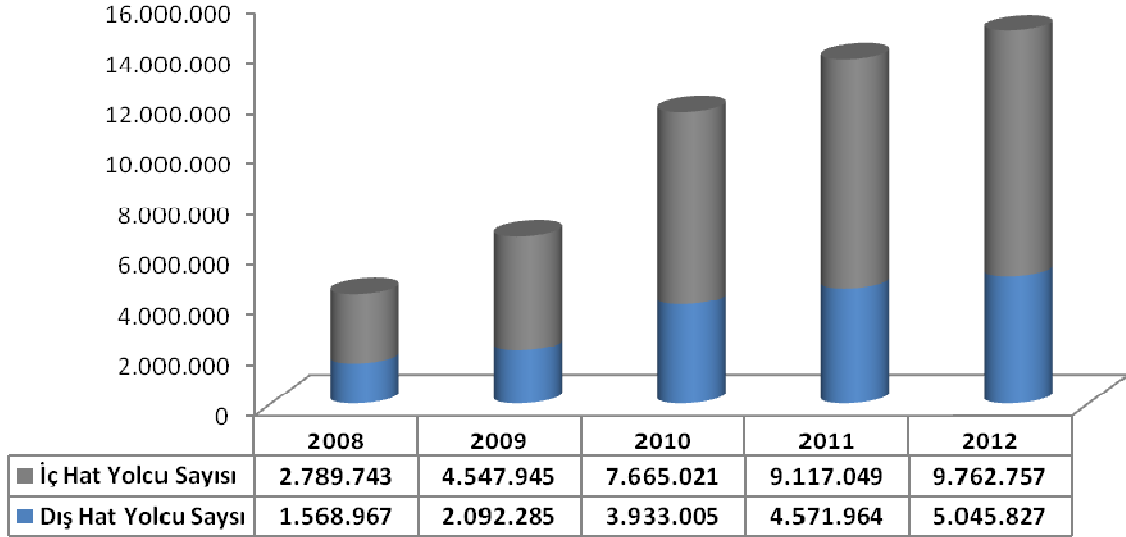
### TİCARİ DİŞ HAT UÇAK TRAFİĞİ (Adet)



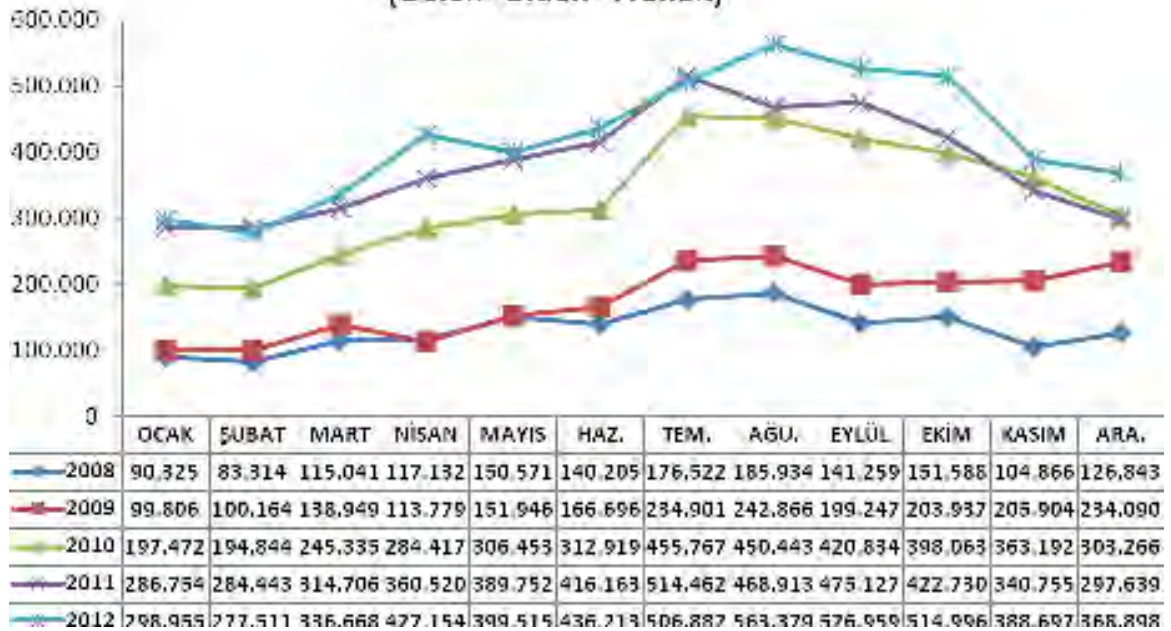
# HAVAALANI İŞLETME VE HAVACILIK ENDÜSTRİLERİ A.Ş.

## 2.ŞİRKET FAALİYETLERİ VE FAALİYETLERE İLİŞKİN ÖNEMLİ GELİŞMELER

YILLIK YOLCU SAYISI (Kişi)



DIŞ HAT YOLCU SAYISI  
(Gelen+Giden+Transit)



# HAVAALANI İŞLETME VE HAVACILIK ENDÜSTRİLERİ A.Ş.

## 2.ŞİRKET FAALİYETLERİ VE FAALİYETLERE İLİŞKİN ÖNEMLİ GELİŞMELER

### 2.3 Satış Hasılatı ve Gelirler

	2011	2012
<b>HİZMETLER / SATIŞLAR (EURO)</b>		
PAT SAHASI GELİRLERİ	13.824	15.629
KİRA GELİRLERİ	7.481	8.000
İMTİYAZ GELİRLERİ	3.598	3.990
SEYRÜ SEFER GELİRLERİ	783	899
SAHA KULLANIM GELİRLERİ	1.085	1.196
DİĞER GELİRLER	2.985	3.111
FAİZ GELİRLERİ	2.601	3.290
<b>TOPLAM</b>	<b>32.357</b>	<b>36.114</b>

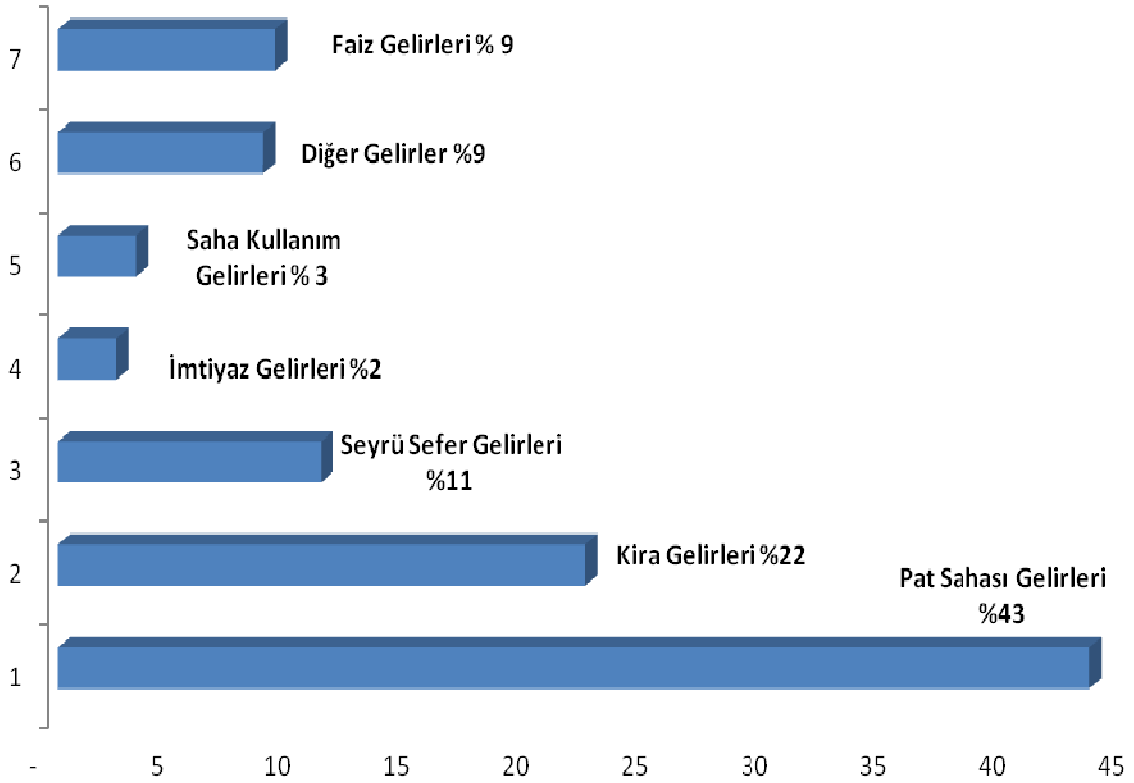
	2011	2012
<b>HİZMETLER / SATIŞLAR (TL)</b>		
PAT SAHASI GELİRLERİ	32.296	35.944
KİRA GELİRLERİ	17.376	18.455
İMTİYAZ GELİRLERİ	8.497	9.143
SEYRÜ SEFER GELİRLERİ	1.829	2.065
SAHA KULLANIM GELİRLERİ	2.511	2.748
DİĞER GELİRLER	6.986	7.165
KUR FARKI GELİRİ	5.717	3.586
FAİZ GELİRLERİ	6.049	7.580
<b>TOPLAM</b>	<b>81.261</b>	<b>86.686</b>

# HAVAALANI İŞLETME VE HAVACILIK ENDÜSTRİLERİ A.Ş.

## 2.ŞİRKET FAALİYETLERİ VE FAALİYETLERE İLİŞKİN ÖNEMLİ GELİŞMELER

### 2.4 Satış Hasılatı ve Gelirlerin Dağılımı

#### 2012 YILI GELİRLER





# HAVAALANI İŞLETME VE HAVACILIK ENDÜSTRİLERİ A.Ş.

## 2. ŞİRKET FAALİYETLERİ VE FAALİYETLERE İLİŞKİN ÖNEMLİ GELİŞMELER

### 2.4 Giderler

	2011	2012
<b>GİDERLER (BİN TL)</b>		
Personel Giderleri	18.845	21.132
Dışarıdan sağlanan fayda	6.762	15.735
Çeşitli Giderler	4.427	4.587
Amortisman Giderler	2.596	3.391
Vergi Resim Harçlar	591	837
Kur Farkı Giderleri	5.177	3.213
Karşılık Giderleri (Kıdem Tazminatı)	1.547	1.635
Kira Giderleri	236	232
Gider Veya Maliyet KDV	256	202
<b>TOPLAM</b>	<b>40.437</b>	<b>50.964</b>
Saha Kullanım maliyetleri	1.613	1.661
Diğer Maliyetler	4.483	4.679
İade / İskontolar	6.240	5.109
<b>TOPLAM</b>	<b>52.773</b>	<b>62.414</b>

	2011	2012
<b>ÖZET GİDERLER (BİN TL)</b>		
Personel Giderleri	18.845	21.132
Dışarıdan sağlanan fayda	6.998	15.967
Çeşitli Giderler	4.427	4.587
Amortisman Giderler	2.596	3.391
Vergi Resim Harçlar	591	837
Kur Farkı Giderleri	5.177	3.213
Diğer Gider ve Maliyetler	14.113	13.287
<b>TOPLAM</b>	<b>52.773</b>	<b>62.414</b>

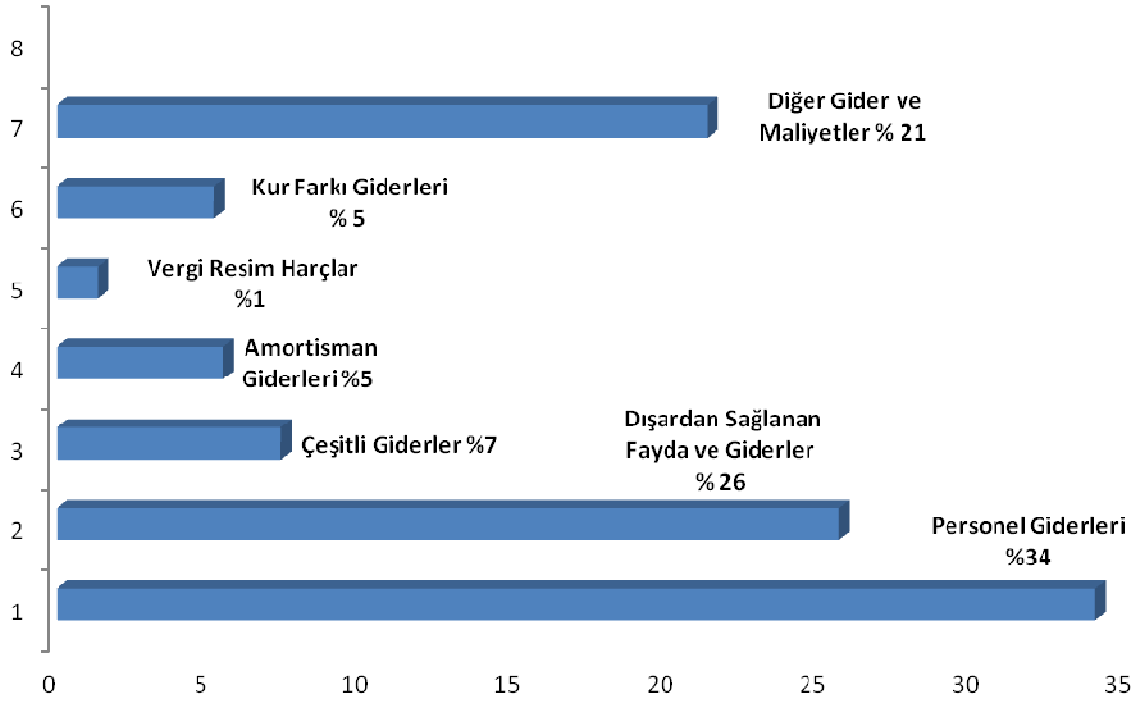
Not: Dışarıdan sağlanan fayda ve hizmetlerin içerisinde 2011 yılında yapılan Pist Fizibilite ve Zemin etüt maliyetleri yer almaktadır. (6.401.346 TL)

# HAVAALANI İŞLETME VE HAVACILIK ENDÜSTRİLERİ A.Ş.

## 2.ŞİRKET FAALİYETLERİ VE FAALİYETLERE İLİŞKİN ÖNEMLİ GELİŞMELER

### 2.5 Giderlerin Dağılımı

#### 2012 YILI GİDERLER



(\*) Diğer Giderler; Vergi Resim Harçlar, Karşılık Giderleri (Kıdem Tazminatı),Tazminatlar, Diğer Maliyetler , Saha kullanım maliyetleri ve İade / İskontolar kalemlerinden oluşmaktadır.

# HAVAALANI İŞLETME VE HAVACILIK ENDÜSTRİLERİ A.Ş.

## 2.ŞİRKET FAALİYETLERİ VE FAALİYETLERE İLİŞKİN ÖNEMLİ GELİŞMELER

### 2.6 İŞTİRAKLER

- Şirket Adı :TEKNOPARK İSTANBUL A.Ş.
- Faaliyet Konusu :İstanbul Teknoloji Bölgesi Kurmak ve işletmek
- HEAŞ Hissesi : %13 – 3.250.000.TL

### 2.7 DENETİMLER

2012 yılında Kıdem YMM Ltd. Şti. tarafından Tam Tasdik hizmeti alınmıştır.Bu kapsamda aylık ve 3 aylık Vergi Denetimleri ilgili firma tarafından yapılmış olup rapor özeti Ek-te yer almaktadır.

### 2.8 DAVALAR

Şirket aleyhine açılan mali durumu ve faaliyetleri etkileyebilecek nitelikte bir dava bulunmamaktadır.

### 2.9 BAĞIŞ VE YARDIMLAR

2012 yılında Şirketimizin yapmış olduğu Bağış ve Yardımlar aşağıdaki gibidir.

Emniyet Müdürlüğü Jammer Alımı	: 129.358.TL
Emniyet CCTV Malzeme Alımı	: 26.535.TL
Emniyet Havaalanı Ana Giriş Kamera Kayıt Cihazı	: 46.380.TL

### 2.10 OLAĞANÜSTÜ GENEL KURUL TOPLANTILARI

01.07.2012 Tarihinde yürürlüğe giren 6102 sayılı Yeni Türk Ticaret Kanununa uyumluluğun sağlanması açısından 14.09.2012 tarihinde Olağanüstü Genel Kurul Toplantısı yapılmıştır.

İlgili Genel Kurul Toplantısı Temsilci sıfatı ile Yönetim Kurulu üyeliği görevini sürdüren Yönetim Kurulu üyelerimizin Kurumlardan bağımsız olarak seçilmesi gündemi ile toplanılmış ve Serdar DEMİREL, Hasan CANPOLAT, Demet YAKIŞIR, Vildan ÖZEN ve Haluk TERZİ bağımsız olarak Yönetim Kurulu üyeliğine seçilmişlerdir.

# HAVAALANI İŞLETME VE HAVACILIK ENDÜSTRİLERİ A.Ş.

## 3.FİNANSAL DURUM

### 3.1 Karşılaştırmalı Bilanço(Bin TL) ve Dipnotları

		31.12.11	31.12.12
<b>1.DÖNEN VARLIKLAR</b>	<b>Dipnot</b>	<b>83.641</b>	<b>92.735</b>
<b>A.Hazır Değerler</b>		<b>63.401</b>	<b>80.418</b>
1.Kasa	<b>13a</b>	16	5
3.Bankalar	<b>13a</b>	63.386	80.413
<b>B.Menkul Kıymetler</b>		<b>12.288</b>	<b>4.577</b>
3.Kamu Kesimi Tahvil,Senet ve Bonoları		12.288	4.577
<b>C. Ticari Alacaklar</b>		<b>5.295</b>	<b>5.354</b>
1.Alıcılar	<b>13b</b>	4.893	4.952
4.Verilen Depozito ve Teminatlar		401	401
6.Şüpheli Ticari Alacaklar		106	99
7.Şüpheli Ticari Alacaklar Karşılığı (-)		(106)	(99)
<b>D.Diğer Alacaklar</b>		<b>539</b>	<b>30</b>
5.Diğer Çeşitli Alacaklar	<b>18</b>	539	30
<b>E.Stoklar</b>		<b>612</b>	<b>822</b>
5.Diğer Stoklar	<b>10</b>	508	704
7.Verilen Sipariş Avansları		104	118
<b>F.Gelecek Ay. Ait Giderler ve Gelir Tah.</b>		<b>1.488</b>	<b>1.514</b>
1.Gelecek Aylara Ait Giderler	<b>19</b>	728	746
2.Gelir Tahakkukları	<b>21</b>	760	767
<b>G.Diğer Dönen Varlıklar</b>		<b>17</b>	<b>20</b>
5.İş Avansları		2	3
6.Personel Avansları		16	16
<b>2.DURAN VARLIKLAR</b>		<b>39.787</b>	<b>51.570</b>
<b>C.Mali Duran Varlıklar</b>		<b>390</b>	<b>2.015</b>
3.İştirakler		780	3.250
4.İştiraklere Sermaye Taahhütleri (-)		(390)	(1.235)
<b>D.Maddi Duran Varlıklar</b>		<b>27.540</b>	<b>36.501</b>
4.Makine Tesis ve Cihazlar	<b>3</b>	11.069	14.705
6.Yapıtlar,taşitlar	<b>3</b>	1.608	1.740
8.Demirbaşlar	<b>3</b>	10.347	10.324
11.Birikmiş Amortismanlar (-)	<b>3</b>	(14.721)	(15.483)
12.Yapılmakta Olan Yatırımlar	<b>3</b>	19.238	25.215
<b>E.Maddi Olmayan Duran Varlıklar</b>		<b>11.857</b>	<b>13.054</b>
3.Kuruluş ve Örgütlenme Giderleri	<b>3</b>	66	66
5.Özel Maliyetler	<b>3</b>	14.912	17.922
7.Diğer Maddi Olmayan Duran Varlıklar	<b>3</b>	1.261	1.481
8.Birikmiş Amortismanlar(-)	<b>3</b>	(4.383)	(6.416)
<b>AKTİF TOPLAMI</b>		<b>123.428</b>	<b>144.304</b>

# HAVAALANI İŞLETME VE HAVACILIK ENDÜSTRİLERİ A.Ş.

## 3.FİNANSAL DURUM

### 3.1 Karşılaştırmalı Bilanço(Bin TL) ve Dipnotları

		31.12.11	31.12.12
<b>1.KISA VADELİ YABANCI KAYNAKLAR</b>		<b>10.288</b>	<b>12.259</b>
<b>A.Finansal Borçlar</b>		<b>1.272</b>	<b>1.660</b>
1.Banka Kredileri			428
7.Diğer Mali Borçlar	14	1.272	1.232
<b>B.Ticari Borçlar</b>		<b>4.732</b>	<b>3.400</b>
1.Satıcılar		4.326	2.992
3.Alınan Depozito Ve Teminatlar		406	408
<b>C.Diğer Borçlar</b>		<b>3</b>	<b>5</b>
4.Personele Borçlar		3	5
<b>D.Alınan Sipariş Avansları</b>		<b>292</b>	<b>294</b>
<b>E.Ödenecek Vergi ve Diğer Yükümlülükler</b>		<b>1.246</b>	<b>1.052</b>
1.Ödenecek Vergi ve Fonlar		522	649
2.Ödenecek Sosyal Güvenlik Kesintileri		724	403
<b>E.Borç ve Gider Karşılıkları</b>	6	<b>2.396</b>	<b>4.135</b>
1.Dönem Karı Vergi ve Diğer Yasal Yükümlülükler Karş.		5.860	5.127
2.Dönem Karının Peşin Öd. Vergi ve Diğer Yasal Yük.Karş.		(3.464)	(992)
<b>G.Gelecek Ay. Ait Gelirler ve Gider Tah.</b>		<b>346</b>	<b>1.712</b>
1.Gelecek Aylara Ait Gelirler			1.331
2.Gider Tahakkukları		346	381
<b>II-UZUN VADELİ YABANCI KAYNAKLAR</b>		<b>15.590</b>	<b>15.348</b>
<b>A.Mali Borçlar</b>		<b>8.991</b>	<b>7.255</b>
5.Diğer Mali Borçlar	14	8.991	7.255
<b>B.Ticari Borçlar</b>		<b>135</b>	<b>127</b>
3.Alınan Depozito ve Teminatlar		135	127
<b>E.Borç ve Gider Karşılıkları</b>		<b>6.464</b>	<b>7.966</b>
1.Kıdem Tazminatı Karşılığı	5	6.464	7.966
<b>III.ÖZ SERMAYE</b>		<b>97.550</b>	<b>116.697</b>
<b>A.Ödenmiş Sermaye</b>		<b>111.008</b>	<b>111.008</b>
1.Sermaye		51.000	51.000
2.Enflasyon Düzeltme Farkı		60.008	60.008
<b>C.Kar Yedekleri</b>		<b>1.154</b>	<b>1.154</b>
1.Yasal Yedekler		58	58
3.Olağanüstü Yedek		1.097	1.097
<b>D.Geçmiş Yıllar Karları</b>			
<b>E.Geçmiş Yıllar Zararları (-)</b>		<b>(37.265)</b>	<b>(14.612)</b>
1.Geçmiş yıl zararları			
2.Geçmiş yıl Zararları (Enflasyon düzeltme farkı)		(37.265)	(14.612)
<b>F.DÖNEM NET KARI(ZARARI)</b>	6	<b>22.653</b>	<b>19.147</b>
<b>PASİF TOPLAMI</b>		<b>123.428</b>	<b>144.304</b>

# HAVAALANI İŞLETME VE HAVACILIK ENDÜSTRİLERİ A.Ş.

## 3.FİNANSAL FAALİYETLER:

### 3.1. Bilanço Dipnotları:

#### 1. İşletmenin fiili faaliyet konusu:

HEAŞ Havaalanı İşletme ve Havacılık Endüstrileri A.Ş. 2008 Mayıs itibariyle Savunma Sanayi Müsteşarlığı ile yeni yapılan protokol gereği Pist Apron Taksi yolu sahası hizmetler, uçuş üniteleri işletmeciliği, destek hizmetleri (güvenlik, itfaiye, elektrik vb.) ve İTEP sahası güvenliği ile havaalanı sınırları içerisinde SSM tarafından uygun görülen diğer faaliyetler olarak belirlenmiştir.

31.12.2012 tarihi itibari ile şirkette çalışan personel sayısı 308.-kişi olup, bu sayının dağılımı aşağıdaki gibidir:

Kadrolu Personel Sayısı	301.-kişi
Sözleşmeli Personel Sayısı	3.-kişi
Geçici Personel Sayısı	4.-kişi
<b>Toplam</b>	<b>308.-kişi</b>

#### 2. Şirketin Kuruluşu:

Şirketimiz İTEP projesi kapsamında 21 Ocak 2000 tarihinde 6 Milyon TL sermaye ile kurulmuştur. Şirketimiz sermayesi; 2000 yılında yapılan Olağanüstü Genel Kurul kararı ile 26 Milyon TL'ye, 2004 yılında yapılan Genel Kurul kararı ile de 51 Milyon TL'ye çıkarılmıştır.

#### 3. Cari Dönemde Maddi Duran Varlık Hareketleri:

	2012
a-) Satın alınan Maddi Duran Varlıkların Maliyeti	7.602.133
b-) Elden çıkarılan veya hurdaya ayrılan maddi duran varlıkların Maliyeti	625.635

**HEAŞ 2012** yılında Yapılmakta olan yatırımlarla birlikte 13.578.155 TL lik yatırım yapmış olup bu yatırımın 7.602.133.TL'lik kısmı tamamlanmıştır. Şirket aktifinde bulunan sabit kıymetler için yasal düzenlemeler çerçevesince faydalı ömrü dikkate alınarak Amortisman gideri ayrılmıştır. Özel Maliyetlerde 2008 ve sonrası alımlar için ise Savunma Sanayi Müsteşarlığı ile yeni yapılan protokolün süresi olan 20 yıl dikkate alınarak Amortisman gideri ayrılmıştır.

#### 4. Yabancı Para Cinsinden Varlık ve Borçlar:

Yabancı para cinsinden olan alacak ve borçların kur farkı değerlemesi; bankadaki döviz mevcutları için T.C.M.B döviz alış kurları ile kasadaki döviz mevcutları için ise T.C.M.B. efektif alış kurları ile değerlemeye tabi tutulmakta hesaplanan kur farkı gelir veya giderleri gelir tablosu hesaplarına dahil edilmektedir.

# HAVAALANI İŞLETME VE HAVACILIK ENDÜSTRİLERİ A.Ş.

## 3.FİNANSAL DURUM

### 3.1. Bilanço Dipnotları:

#### 5. Kıdem Tazminatı Karşılığı:

Yürürlükteki İş Kanunu'na göre kıdem tazminatına hak kazanmış personele bilanço tarihi itibarıyla ödenecek kıdem tazminatı yükü hesaplanarak kayıtlara yansıtılmıştır. Şirketimizin 2012 yılı sonu itibari ile ödemekle yükümlü olduğu kıdem tazminatı tutarı 7.966.140.-TL dir. Bu tutarın 1.502.460.-TL'si 2012 yılında giderleşmiştir.

#### 6. Vergi Karşılığı:

Şirketimizin 2012 yılı faaliyetleri sonucunda 24.273.220.-TL faaliyet karı oluşmuştur. 2012 yılı Vergi Matrahı 25.892.335. TL olarak gerçekleşmiş ve 5.126.682.-TL vergi karşılığı ayrılmıştır.

#### 7. Aktif Değerlerin toplam Sigorta Tutarı:

Şirketimiz aktiflerinde bulunan ve işletim hakkını elinde bulunduğu meydanın toplam sigorta değeri 31.12.2012 tarihi itibarıyla 594.525.585.TL olup işbu teminat tutarının sigorta gideri 1.780.724.TL'dir. Ayrıca 891.300.000.TL (31/12/2012 Kurulu ile 500.000.000 USD) Teminat Tutarlı Havaalanı Sorumluluk Sigortası yapılmış olup prim tutarı 377.999.TL'dir . Şirketimizin 2012 yılı toplam sigorta gideri ise 1.780.724.-TL olarak gerçekleşmiştir.

#### 8. Alacaklar için alınmış olan teminatların tutarı:

Alacaklar için alınmış olan teminatların toplam : 12.933.876.-TL' olup Ticari Alacaklarımız (4.658.217.TL) için alınmış olan Teminat tutarı ise 6.999.579.TL dir.

#### 9. Verilen Teminat Mektupları:

Bakırköy İcra Dairesi 31.000.TL, Ayedaş 500.000.TL verilmiş olan Teminat Mektubu Tutarıdır.

#### 10. Stoklar:

Stoklar Hareketli Ağırlıklı Ortalama yöntemine göre değerlendirilmektedir. Stokların açılımı aşağıdaki gibidir:

<b><u>STOKLAR</u></b>	<b><u>TUTAR</u></b>
Güvenlik Mlz.	41.850. TL
Kimyasallar	228.124.TL
Giyim Malzeme	72.691. TL
Hırdavat	52.681. TL
Teknik Sistemler	25.566. TL
Oto Yedek Parça	124.624. TL
Kirtasiye,Basılı Evrak	33.502. TL
Elektrik, Elektronik Malzeme	69.946. TL
Bilgisayar Mzl, Donanımları	30.388. TL
Diğer Malzemeler	24.713. TL
<b><u>TOPLAM</u></b>	<b><u>704.085. TL</u></b>

# HAVAALANI İŞLETME VE HAVACILIK ENDÜSTRİLERİ A.Ş.

## 3. FİNANSAL DURUM

### 3.1. Bilanço Dipnotları:

#### 11. Cari ve gelecek dönemlerde yararlanılacak yatırım indiriminin toplam tutarı

2012 yılı itibariyle yararlanılabilecek yatırım indirimi istisna tutarı 26.573.094.-TL dir. Cari Dönemde 25.892.335.TL sinden yararlanılmış 2013 ve sonrasına devreden Yatırım İndirimi İstisnası 680.759.TL dir.

#### 12. Duran Varlıklarda yapılan enflasyon düzeltmesi tutarları:

Enflasyon düzeltmesi yapılmamıştır

#### 13. 31.12.2012 itibari ile yabancı paralarla temsil edilen ve kur garantisi olmayan alacak ve borçlar ile aktifte yer alan mevcut yabancı paraların ayrı ayrı tutarları ve TL'ye dönüştürme kurları:

##### a- Kasa ve Bankada mevcut Yabancı Paralar:

DÖVİZ CİNSİ	DÖVİZ TUTARI	DÖVİZ KURU	TL TUTAR
USD (KASA)	639,08	1,78	1.137,27
EURO (KASA)	359,12	2,35	843,98
<b>TOPLAM (KASA)</b>			<b>1.981,25</b>
USD (BANKA)	3.375.422,73	1,78	6.017.028,56
EURO (BANKA)	4.733.147,80	2,35	11.130.944,94
<b>TOPLAM (BANKA)</b>			<b>17.147.973,50</b>

##### b- Yabancı Para Cinsinden Alacaklar:

DÖVİZ CİNSİ	DÖVİZ TUTARI	DÖVİZ KURU	TL TUTAR
USD	560.808,57	1,78	999.714,42
EURO	1.094.745,03	2,35	2.571.395,71
<b>TOPLAM</b>			<b>3.571.110,13</b>



# HAVAALANI İŞLETME VE HAVACILIK ENDÜSTRİLERİ A.Ş.

## 3.FİNANSAL DURUM

### 3.1. Bilanço Dipnotları:

#### 14. Yabancı Para Cinsinden Borçlar:

DÖVİZ CİNSİ	DÖVİZ TUTARI	DÖVİZ KURU	TL TUTAR
USD	4.888.192,00	1,78	8.713.670,00
EURO	418.523,00	2,35	984.238,00
<b>TOPLAM</b>			<b>9.697.908,00</b>

#### 15. Yıllar itibariyle çalışan personel sayısı :

	2008	2009	2010	2011	2012
<b>PERSONEL SAYISI 31/12</b>	294	292	293	294	308

#### 16. Sermayesinin %10 ve daha fazlasına sahip olunan iştirakler ile müessese ve bağlı ortakların; Adı Pay Oranı Toplam Sermayesi

<u>Adı</u>	<u>Pay Oranı</u>	<u>Pay Tutarı</u>	<u>Toplam Sermaye</u>
Teknopark İstanbul A.Ş.	13,0	3.250.000	25.000.000

#### 17. İşletme sahibinin veya sermayesinin %10 ve daha fazlasına sahip ortaklarının :

<b>Adı</b>	<b>Pay Oranı</b>	<b>Toplam Sermayesi</b>
SAVUNMA SANAYİ MÜSTERŞARLIĞI	%96,44	49.186.000.-TL

#### 18. Dönem içinde yapılan Sermaye artırımları ve kaynakları:

Dönem içinde sermaye artırımını yapılmamıştır

#### 19. Diğer Kısa Vadeli Alacaklar

Güneş Sigorta A.Ş.	27.233.-TL
Aviva Sigorta A.Ş.	2.495.TL

# HAVAALANI İŞLETME VE HAVACILIK ENDÜSTRİLERİ A.Ş.

## 3.FİNANSAL DURUM

### 3.1. Bilanço Dipnotları:

#### 20. Gelecek aylara ait giderler

2012 yılı ödemesi yapılmış fakat 2013 yılını da kapsayan giderlerden oluşmaktadır.

Sigorta Giderleri : 667.026.-TL

Abonelik Gideri : 3.402.-TL

İski Su Gideri : 76.040.-TL

#### 21.Finansal Borçlar

Mali borçların kısa vadede ödenecek tutarı : 1.229.994.-TL

#### 22.Gelir Tahakkukları

Bankalarda bulunan vadeli mevduatların 2012 yılına isabet eden faiz tutarı: 667.492.-TL

#### 23.Uzun Vadeli Borçlar

Savunma Sanayi Müsteşarlığı ile yapılan Kaynak Aktarım Protokolüne göre 2013 ve sonraki dönemlerde ödenecek olan Mali borç tutarı 7.255.182.-TL dir.

#### 24.Geçmiş Yıl Zararları

Bilanço Zararları (Net) : 0.-TL

Enflasyon Düzeltmesinden kaynaklanan zararlar : 14.612.237.TL

# HAVAALANI İŞLETME VE HAVACILIK ENDÜSTRİLERİ A.Ş.

## 3.FİNANSAL DURUM

### 3.2. Gelir Tablosu(BİN TL) ve Dipnotları:

	Dipnot	2011	2012
<b>A-BRÜT SATIŞLAR</b>		<b>71.575</b>	<b>75.994</b>
1-Yurt İçi Satışlar		71.232	75.750
2-Yurt Dışı Satışlar		0	0
3-Diğer Gelirler		343	243
<b>B-SATIŞ İNDİRİMLERİ ( - )</b>		<b>(6.240)</b>	<b>(5.109)</b>
1-Satıştan İadeler ( - )		(151)	(154)
2-Satıştan İskontolar ( - )		(6.089)	(4.955)
<b>C-NET SATIŞLAR</b>		<b>65.336</b>	<b>70.884</b>
<b>D-SATIŞLARIN MALİYETİ ( - )</b>		<b>(15.465)</b>	<b>(15.565)</b>
3-Satılan Hizmet Maliyeti ( - )		(15.465)	(15.565)
<b>BRÜT SATIŞ KARI VEYA ZARARI</b>		<b>49.871</b>	<b>55.320</b>
<b>E-FAALİYET GİDERLERİ</b>		<b>(27.289)</b>	<b>(37.523)</b>
2-Pazarlama, Satış ve Dağıtım Giderleri (-)		(89)	(27)
3-Genel Yönetim Giderleri ( - )	6	(27.200)	(37.495)
<b>FAALİYET KARI VEYA ZARARI</b>		<b>22.582</b>	<b>17.797</b>
<b>F-DİĞER FAALİYETLERDEN OLAĞAN GELİR VE KARLAR</b>		<b>11.784</b>	<b>11.167</b>
3-Faiz Gelirleri		5.497	7.183
7-Kambiyo Karları		5.735	3.586
8-Reeskont Faiz Gelirleri		552	398
10-Faaliyetlerle İlgili Diğer Olağan Gelir ve Karlar		0	0
<b>G-DİĞER FAAL. OLAĞAN GİDER VE ZARARLAR(-)</b>		<b>(6.000)</b>	<b>(4.715)</b>
2-Karşılık Giderleri ( - )	2	(823)	(1.502)
4-Kambiyo Zararları ( - )		(5.177)	(3.213)
<b>H-FİNANSMAN GİDERLERİ ( - )</b>		<b>0</b>	<b>0</b>
<b>OLAĞAN KAR VEYA ZARAR</b>		<b>28.367</b>	<b>24.249</b>
<b>I-OLAĞAN DIŞI GELİR VE KARLAR</b>		<b>161</b>	<b>24</b>
2-Diğer Olağandışı Gelir ve Karlar		161	24
<b>J-OLAĞANDIŞI GİDER VE ZARARLAR ( - )</b>		<b>(14)</b>	<b>0</b>
3-Diğer Olağandışı Gider ve Zararlar ( - )		(14)	0
<b>DÖNEM KARI VEYA ZARARI</b>		<b>28.513</b>	<b>24.273</b>
<b>K-DÖNEM KARI VERGİ VE DİĞER YASAL YÜK. KARŞ.(-)</b>		<b>(5.860)</b>	<b>(5.127)</b>
<b>DÖNEM NET KARI VEYA ZARARI</b>		<b>22.653</b>	<b>19.147</b>

# HAVAALANI İŞLETME VE HAVACILIK ENDÜSTRİLERİ A.Ş.

## 3.FİNANSAL DURUM

### 3.2. Gelir Tablosu Dipnotları:

#### 1. Dönemin tüm amortisman giderleri ile itfa ve tükenme payları:

AMORTİSMAN GİDERLERİ (TL)	2012
a) Normal amortisman Giderleri	3.390.809
b) Cari Dönemde Enflasyon Düzeltmesinden Doğan Birikmiş Amortisman	
<b>TOPLAM</b>	<b>3.390.809</b>

#### 2. Dönemin karşılık Giderleri :

Kıdem Tazminatı Karşılığı : 1.502.460 .-TL

#### 3. Dönemin tüm Finansman Giderleri:

- a-) üretim Maliyetine verilenler 0.- TL
- b-) Sabit Varlıkların maliyetine verilenler 0.- TL
- c-) Doğrudan gider yazılanlar 0.-TL

#### 4. Dönemin finansman giderlerinden ana kuruluş, ana ortaklık, müessese, bağlı ortaklık ve iştiraklerle ilgili kısmın tutarı 0.-TL

#### 5. Ana Kuruluş, Ana Ortaklık , Müessese , bağlı ortaklık ve iştiraklere yapılan satışlar 0.- TL

#### 6. Ana Kuruluş, Ana Ortaklık , Müessese , bağlı ortaklık ve iştiraklerden alınan ve bunlara ödenen faiz kira ve benzerleri 231.919.-TL

#### 7. Amortisman hesaplama yöntemleri ile bu yöntemlerde yapılan değişikliğin amortisman giderlerinde meydana getirdiği artış veya azalış:

01 Ocak 2012– 31 Aralık 2012 tarihinde sona eren hesap döneminde bir önceki hesap dönemine göre herhangi bir yöntem değişikliği yoktur.

#### 8. Stok Maliyet hesaplama sistemleri:

Stok maliyet hesaplama yöntemi olarak hareketli ağırlıklı ortalama maliyet yöntemi kullanılmaktadır.

#### 9. Varsa, tamamen veya kısmen fiili stok sayımı yapılamamasının gerekçeleri:

Kurumumuz 31 Aralık 2012-31 Aralık 2011-31 Aralık 2010-31 Aralık 2009 ve 31 Aralık 2008 tarihleri itibariyle fiili stok sayımı yapmıştır.

# HAVAALANI İŞLETME VE HAVACILIK ENDÜSTRİLERİ A.Ş.

## 3.FİNANSAL DURUM

---

### 3.2. Gelir Tablosu Dipnotları:

10. Gelir Tablosu Brüt Satışlar içinde görünen diğer satışlar hesap kalemi içinde yer alan yan ürün , hurda , döküntü gibi maddelerin satışları ile hizmet satışlarının ayrı ayrı toplamlarının brüt satışlarının %20 sini aşması halinde bu madde ve hizmetler ilişkin tutarları:

Brüt satışların % 20 sini aşan gelir yoktur.

11. Önceki döneme ilişkin gelir ve giderler ile önceki döneme ait gider ve zararların tutarlarını ve kaynaklarını gösteren açıklayıcı not YOKTUR
12. Adi ve İmtiyazlı hisse senetleri için ayrı ayrı gösterilmek koşuluyla hisse başına kar ve kar payı oranları YOKTUR

### YENİ KURULLAR VE ANA SÖZLEŞME DEĞİŞİKLİĞİ

Yeni Türk Ticaret Kanunu Kapsamında Ana Sözleşme değişikliği yapılacaktır. Ana Sözleşme değişikliği ile birlikte Yönetim Kurulu yetki devirleri oluşturulacak, 2013 yılı ile birlikte Yönetim Kuruluna doğrudan bağlı bu iç denetim birimi kurulma çalışmaları devam etmektedir.

Risklerin erken teşhis komitesi kurulması ile ilgili çalışmalar devam etmektedir.

# HAVAALANI İŞLETME VE HAVACILIK ENDÜSTRİLERİ A.Ş.

## 3.FİNANSAL DURUM

### 3.3. Fon Akım Tablosu(BİN TL):

		2011	2012
<b>A- KAYNAKLAR</b>		<b>28.907</b>	<b>26.674</b>
<b>1. Faaliyet Kârından Sağlanan Kaynak</b>		<b>26.071</b>	<b>24.040</b>
a) Faaliyet Kârı		22.653	19.147
b) Amortismanlar (+)	(+)	2.596	3.391
c) Fon Çıkışı Gerektirmeyen Diğer Giderler (+)	(+)	823	1.502
d) Fon Girişi Sağlamayan Gelirler (-)	(-)		
<b>2. Olağanüstü Kârdan Sağlanan Kaynak</b>			
<b>3. Dönen Varlıkların Tutarında Azalış</b>		<b>632</b>	<b>510</b>
<b>4. Duran Varlıkların Tutarında Azalış</b>			
<b>5. Kısa Vadeli Borçlarda Artış</b>		<b>1.544</b>	<b>2.125</b>
<b>6. Uzun Vadeli Borçlarda Artış</b>		<b>660</b>	
<b>7. Sermaye Artırımı (Nakit Karşılığı)</b>			
<b>8. Emisyon Primi</b>			
<b>B- KULLANIMLAR</b>		<b>30.391</b>	<b>17.234</b>
<b>1. Faaliyet Zararından Dolayı Kaynak Kullanımı</b>			
a) Faaliyet Zararı			
b) Amortismanlar (+)	(+)		
c) Fon Çıkışı Gerektirmeyen kıdem tazm.karşılığı (+)	(+)		
c) Fon Çıkışı Gerektirmeyen Diğer Giderler (+)	(+)		
d) Fon Girişi Sağlamayan Diğer Gelirler (-)	(-)		
<b>2. Olağanüstü Zarardan Dolayı Kaynak Kullanımı</b>			
<b>3. Ödenen Vergi ve Benzerleri</b>			
<b>4. Ödenen Temettüleri</b>			
<b>5. Dönen Varlıkların Tutarında Artış (Diğer)</b>		<b>1.881</b>	<b>298</b>
<b>6. Duran Varlıkların Tutarında Artış (Enflasyon Düzeltmesi Hariç)</b>		<b>28.510</b>	<b>15.203</b>
a) Sabit Kıymet Yatırımları		13.138	7.602
b) Yapılmakta Olan Yatırımlar		15.014	5.976
c) Ticari Alacaklardaki artış (İştirakler)		358	1.625
<b>7. Kısa Vadeli Borçlarda Azalış</b>			
<b>8. Uzun Vadeli Borçlarda Azalış</b>			<b>1.733</b>
<b>9. Sermayede Azalış</b>			
<b>KULLANILMAYAN KAYNAKLAR</b>			
<b>NAKİT DEĞERLERDEKİ ARTIŞ</b>			<b>9.440</b>
<b>(NAKİT DEĞERLERDEKİ AZALIŞ)</b>		<b>(1.484)</b>	

# HAVAALANI İŞLETME VE HAVACILIK ENDÜSTRİLERİ A.Ş.

## 3.FİNANSAL DURUM

### 3.4. Nakit Akış Tablosu (BİN TL):

	2011	2012
<b>A. İŞLETME FAALİYETLERİNE İLİŞKİN NAKİT AKIŞLARI</b>	<b>23.404</b>	<b>19.370</b>
1.Esas Faaliyet Gelirlerinden Sağlanan Nakit Girişleri (+) *	65.335	70.884
a) Satışlardan sağlanan nakit girişleri (+)	65.335	70.884
2 Esas Faaliyet Giderlerine İlişkin Nakit Çıktıları** (-)	- 39.227	- 47.896
a) Satılan mal ve hizmet maliyetleri ve stok değişimlerine ilişkin nakit çıkışları(+)	- 15.357	- 15.270
b) Faaliyet Giderlerine İlişkin Nakit Çıktıları (+)	- 23.870	- 32.626
Esas Faaliyet Sonucu Sağlanan Net Nakit Akışı(1-2)	26.108	22.988
3. Diğer Gelir ve Karlardan Sağlanan Nakit Girişleri +	161	24
4. Diğer Gider ve Zararlardan Kaynaklanan Nakit Çıktıları(-)		
5.Finansman Giderlerinden Kaynaklanan Nakit Çıktıları (-)		
6. İşletme Faaliyetleriyle İlgili Varlık ve Yabancı Kaynaklardaki Değişikliklere İlişkin Nakit Akışları (+) (-)		
7. Dönem Karı Vergi ve Diğer Yasal Yükümlülüklerle İlişkin Nakit Çıktıları (-)	- 2.865	- 3.642
a) Önceki Dönem Karından Ödenen (+)	2.865	3.642
<b>B. YATIRIM FAALİYETLERİNE İLİŞKİN NAKİT AKIŞLARI</b>	<b>28.542</b>	<b>15.593</b>
1.Yatırım Faaliyetinden Sağlanan Nakit Çıktıları(-)	28.542	15.593
a) Mali Duran Varlık Alışları (+)	390	2.015
b) Maddi Duran Varlık Alışları (+)	28.152	13.578
c) Maddi Olmayan Duran Varlık Artışları (+)		
d) Özel Tükenmeye Tabi Varlıklardaki Artışlar (+)		
e) Diğer Duran Varlık Artışları (+)		
f) Üçüncü Kişilere Verilen Avans ve Kredilerle İlgili Nakit Çıktıları(+)		
g) Diğer Yatırım faaliyetiyle İlgili Nakit Çıktıları(+)		
<b>C. FİNANSMAN FAALİYETLERİNE İLİŞKİN NAKİT AKIŞLARI</b>	<b>3.097</b>	<b>5.155</b>
1. Finansman Faaliyetlerinden Sağlanan Nakit Girişleri		
e) Diğer Finansman Faaliyetlerinden Sağlanan Nakit Girişleri (+)	6.049	7.581
2. Finansman Faaliyetlerine İlişkin Nakit Çıktıları (-)		
a) Kısa Vadeli Mali Borç Ödemeleri (-)	2.952	2.426
b) Uzun Vadeli Mali Borç Ödemeleri (-)		
c) Ödenen Temettüleri (-)		
d) Sermayenin Azaltılması (-)		
e) Diğer Finansman Faaliyetlerine İlişkin Nakit Çıktıları		
<b>D. KUR FARKLARININ NAKİT VE NAKİT BENZERLERİNE ETKİLERİ (+), (-)</b>	<b>558</b>	<b>373</b>
<b>E. NAKİT VE NAKİT BENZERLERİNDE MEYDANA GELEN NET ARTIŞ(+) AZALIŞ(-)</b>	<b>- 1.483</b>	<b>9.305</b>
<b>F. DÖNEM BAŞI NAKİT VE NAKİT BENZERLERİ MEVCUDU</b>	<b>77.173</b>	<b>75.690</b>
<b>G. DÖNEM SONU NAKİT VE NAKİT BENZERLERİ MEVCUDU</b>	<b>75.690</b>	<b>84.995</b>

# HAVAALANI İŞLETME VE HAVACILIK ENDÜSTRİLERİ A.Ş.

## 3.FİNANSAL DURUM

### 3.5. Net İşletme Sermayesi Değişim Tablosu (BİN TL)

	2012
<b>NET İŞLETME SERMAYESİ</b>	
<b>NET İŞLETME SERMAYESİ DEĞİŞİMİ ARTIŞ / (AZALIŞ)</b>	<b>7.122</b>
31/12/2012 Net İşletme Sermayesi	80.475
31/12/2011 Net İşletme Sermayesi	73.353
<b>NET İŞLETME SERMAYESİ KAYNAKLARI</b>	<b>23.988</b>
Dönem Karı+Nak.Olmayan Giderler	23.988
<b>NET İŞLETME SERMAYESİ KULLANIMLARI</b>	<b>16.865</b>
Sabit Kıymet Yatırımları (Yapılmakta olan yatırımlar dahil)	13.578
İştirak Yatırımları	2.015
Uzun Vadeli Borç Geri ödemesi	1.272

### 3.6. Kar Dağıtım Tablosu (BİN TL)

	2012
<b>DÖNEM KARININ DAĞITIMI</b>	
1) DÖNEM KARI	24.273
2) ÖDENECEK VERGİ VE YASAL YÜKÜMLÜLÜKLER	5.127
- Kurumlar Vergisi (Gelir Vergisi)	5.127
3) GEÇMİŞ DÖNEMLER ZARARI (-)	(14.612)
4) I. TERTİP YASAL YEDEK AKÇE (-)	0
5) İŞLETMEDE BIRAKILAN VE TAS.ZORUNLU YASAL FONLAR (-)	0
<b>DAĞITILABİLİR DÖNEM NET KARI</b>	<b>4.534</b>

- 2012 yılında oluşan 24.273 milyon TL Kar , 5.127 milyon TL Kurumlar Vergisi Yatırım İndirimi Stopaj ödemesi ve 14.612 milyon TL geçmiş yıllarda gerçekleşen zarar kapatılmış olup 4.534 milyon TL Dağıtılabilir kar oluşmuştur.
- İlgili Kar ortaklarımıza Hisseleri oranında dağıtılabileceği gibi Sermaye üzerine ilave edilebilir veya olağanüstü yedek olarak Bilançoda görülebilir



# HAVAALANI İŞLETME VE HAVACILIK ENDÜSTRİLERİ A.Ş.

## 3.FİNANSAL DURUM

### 3.7 Özkaynak Değişim Tablosu

;	Ödenmiş Sermaye	Sermaye Yedekleri	Kar Yedekleri					Geçmiş Yıllar Karları (Zararları)	Dönem Net Karı (Zararı)	Özkaynaklar Toplamı
		Diğer	Yasal Yedekler	Statü Yedekleri	Olağanüstü Yedekler	Özel Fonlar	Diğer			
<b>ÖNCEKİ DÖNEM</b>										
31 Aralık 2010 Kalanı	111.008		58		1.097			-53.028	15.764	74.898
Kar Dağıtımı										
Temettüler										
Yedeklere Aktarılan										
2011 Dönem Net Karı									22.653	
<b>CARİ DÖNEM</b>										
31 Aralık 2011 Kalanı	111.008		58		1.097			-37.265	22.653	97.551
Kar Dağıtımı										
Temettüler										
Yedeklere Aktarılan										
Hisse Senedi İhraç Primi										
2012 Dönem Net Karı									19.147	
31 Aralık 2012 Kalanı	111.008		58		1.097			-14.612	19.147	116.698

# HAVAALANI İŞLETME VE HAVACILIK ENDÜSTRİLERİ A.Ş.

## 3.FİNANSAL DURUM

### 3.8. RASYOLAR

ORANLAR	AÇIKLAMALAR	31.12.11	31.12.12
<b>LİKİDİTE ORANLARI</b>			
Cari Oran	Dönen Varlık / K.V. Borç	8,13	7,56
Likidite Oranı (Asit-Test Oranı)	( Dön.Varl.- Stok - Diğer Dönen Varl.) / K.V. Borç	8,07	7,50
Nakit Oran	(Hazır Değer + Men. Kıymet) / K.V.Borç	7,36	6,93
Net İşletme Sermayesi/Toplam Aktif Oranı	(Dönen Varlık - Kısa Vadeli Borç)/Toplam Aktif	0,59	0,56
Likit Aktif	Hazır Değerler+Menkul Değerler+Kısa Vadeli Ticari Alacaklar+Diğer Kısa Vadeli Ticari Alacaklar (Bin TL)	81.524	90.378
<b>FİNANSAL YAPI ORANLARI</b>			
Özkaynak / Toplam Aktif Oranı		0,79	0,81
Özkaynak / Toplam Borç Oranı		3,77	4,23
Net İşletme Sermayesi (Bin TL)	(Dönen Varlık - Kısa Vadeli Borç)	73.353	80.476
<b>KALDIRAÇ ORANLARI</b>			
Kaldıraç Oranı	Toplam Borç/Toplam Aktif	0,21	0,19
Borç/Öz Kaynak Oranı	Toplam Borç/Özkaynak	0,27	0,24
Öz kaynak Çarpanı	Toplam aktif/Öz Kaynak	1,27	1,24
KVB/Toplam Aktif Oranı		0,08	0,08
KVB/Toplam Borç Oranı		0,40	0,44
Öz Kaynak/Sermaye (Enflasyon Düzeltmesi Yapılmamış)		1,91	2,29
<b>DEVİR HIZLARI / KEZ-GÜN</b>			
Alacak Devir Hızı (Kez)	Net Satışlar/Kısa Vadeli Ticari Alacaklar	12,34	12,20
Ortalama Tahsil Süresi (Gün)	365/Alacak Devir Hızı	29,58	29,91
Son Üç Aylık Ciroya Göre Ort. Tahsil Süresi (Gün)		18,44	18,44
Giderler Ortalama Ödeme Süresi (Gün)	Giderler/Ticari Borçlar	29,33	21,08

# HAVAALANI İŞLETME VE HAVACILIK ENDÜSTRİLERİ A.Ş.

## 3.FİNANSAL DURUM

### 3.8 Bütçe Karşılaştırmaları (Gider)

GİDERLER	2011	2012		2012/ 2011 FİİLİ ARTIŞ/AZALIŞ	FİİLİ / BÜTÇE
	FİİLİ	BÜTÇE	FİİLİ	NORMAL	GERÇEKLEŞME %
Personel Giderleri	18.871	21.049	21.132	12%	100%
Dışarıdan Sağlanan Fayda	6.762	10.668	15.735	133%	148%
Çeşitli Giderler	4.664	6.467	4.926	6%	76%
Amortisman Giderler	2.596	9.693	3.391	31%	35%
Vergi Resim Harçlar	591	547	837	42%	153%
Karşılık Giderleri (Kıdem Tazminatı)	1.547	1.180	1.635	6%	139%
<b>GİDERLER</b>	<b>35.030</b>	<b>49.603</b>	<b>47.656</b>	<b>36%</b>	<b>96%</b>
Saha Kullanım maliyetleri	1.613	2.213	1.661	3%	75%
Diğer Maliyetler	4.713	4.548	4.774	1%	105%
İade / İskontolar	6.240	7.666	5.109	(18%)	67%
Kur Farkı Giderleri	5.177	718	3.213	(38%)	448%
<b>TOPLAM</b>	<b>52.773</b>	<b>64.747</b>	<b>62.414</b>	<b>18%</b>	<b>96%</b>

Not: Dışarıdan sağlanan fayda ve hizmetlerin içerisinde 2011 yılında yapılan Pist Fizibilite ve Zemin etüt maliyetleri yer almaktadır. İlgili harcamalar 2012 yılında bu giderler olmasaydı 2011 e göre artış oranı % 6 Bütçe gerçekleşme oranı ise % 86 olacaktı.

# HAVAALANI İŞLETME VE HAVACILIK ENDÜSTRİLERİ A.Ş.

## 3.FİNANSAL DURUM

### 3.9 Bütçe Karşılaştırmaları (Gelir) EURO

	2011	2012		2012/ 2011 FİİLİ % ARTIŞ / (AZALIŞ)	FİİLİ / BÜTÇE
	FİİLİ	BÜTÇE	FİİLİ	NORMAL	GERÇEKLEŞME %
<b>HİZMET TÜRLERİ</b>					
<b>TİCARİ UÇAK -TOPLAM (İÇ HAT)</b>	<b>74.888</b>	<b>82.280</b>	<b>75.220</b>	<b>0%</b>	<b>91%</b>
<b>TİCARİ UÇAK -TOPLAM (DIŞ HAT)</b>	<b>43.555</b>	<b>50.177</b>	<b>49.670</b>	<b>14%</b>	<b>99%</b>
PAT SAHASI GELİRLERİ	13.824	15.526	15.629	13%	101%
SEYRÜ SEFER GELİRLERİ	783	878	899	15%	102%
KİRA VE DİĞER FAALİYETLER	7.481	8.632	8.000	7%	93%
İMTİYAZ GELİRLERİ	3.598	4.063	3.990	11%	98%
DİĞER FAALİYET GELİRLERİ	4.014	3.854	4.153	3%	108%
<b>FAALİYET GELİRLERİ TOPLAMI</b>	<b>29.701</b>	<b>32.953</b>	<b>32.671</b>	<b>10%</b>	<b>99%</b>
DİĞER	55		153	178%	
<b>ARA TOPLAM</b>	<b>29.756</b>	<b>32.953</b>	<b>32.824</b>	<b>10%</b>	<b>100%</b>
FAİZ GELİRLERİ	2.601	1.327	3.290	26%	248%
<b>GENEL TOPLAM</b>	<b>32.357</b>	<b>34.280</b>	<b>36.114</b>	<b>12%</b>	<b>105%</b>

# HAVAALANI İŞLETME VE HAVACILIK ENDÜSTRİLERİ A.Ş.

## 4.DİĞER HUSUSLAR

### KIDEM TAZMİNATI YÜKÜMLÜLÜĞÜ DURUMU

Şirketimizin 2012 yılı sonu itibari ile ödemekle yükümlü olduğu kıdem tazminatı tutarı 7.966.140.-TL'dir.

### PERSONELE SAĞLANAN HAK VE MENFAATLER

- İkramiye	Var
- Fazla Mesai Zammı	Var
- Kıdem Zammı	Var
- Özel Sağlık Sigortası	Var
- Yemek Yardımı	Var
- Evlenme Yardımı	Yok
- Doğum Yardımı	Yok
- Eğitim Yardımı	Yok
- Aile Yardımı	Yok
- Yakacak Yardımı	Yok
- Giyim Yardımı	Kısmen
- Yıllık İzin Harçlığı	Yok
- Bayram Harçlığı	Yok
- Taşıt Yardımı-Servis	Var
- Cenaze Yardımı	Yok
- İş Kazası Ölüm Yardımı	Yok

### YÖNETİM ORGANI ÜYELERİ VE ÜST DÜZEY YÖNETİCİLERE SAĞLANAN MALİ HAKLAR

2012 yılında Yönetim Kurulu üyelerine 223.411.TL, Şirket Üst Düzey yöneticilerine ise 1.331.243.TL toplam ödeme yapılmıştır.

### ARAŞTIRMA VE GELİŞTİRME ÇALIŞMALARI

2012 yılında Araştırma ve geliştirme kapsamında her hangi bir faaliyet gerçekleşmemiştir.

# HAAALANI İŐLETME VE HAVACILIK ENDÜSTRİLERİ A.Ő.

## 4.DİĐER HUSUSLAR

### KISA VE UZUN VADELİ HEDEF VE ÖNGÖRÜLERİMİZ

Sabiha Gökçen Havalimanında yolcu ve yük trafiğinde 2013 yılında da büyümenin devam etmesi öngörülmekte olup, bütçe verilerine göre 135 bin trafik ve 17,7 milyon yolcu beklenmektedir.

2013 yılı ve sonraki yıllardaki öngörülere göre, havaalanının yeni açılan terminalinin de çok kısa bir süre sonra dizayn kapasitesini doldurması söz konusudur. Dünyadaki örneklere bakıldığında tek pisti olan havaalanlarının yılda 35 milyon yolcu ürettikleri görülmektedir. Ancak Sabiha Gökçen Havaalanın PAT sahası elverişli olmadığından ikinci pistin yapımı ve daha öncelikli olarak mevcut uçak park pozisyon sayımızın artırılması gerekmektedir. Bu maksatla geçtiğimiz yıl 19 uçaklık yeni park yerleri yapımı başlatılmıştır. Hala devam etmekte olan yapım işinin 8 uçaklık park pozisyonu ve bekleme cebi işi 2012 yılı itibariyle tamamlanmıştır.

2013 Yılı bütçesine göre 34,5 Milyon Yatırım öngörülmektedir. Bu yatırımların önemli kalemleri 6 milyon TL ile apron araçları, 13 milyon TL ile meydan düzenlemeleri, 5,5 milyon TL ile ise Kuş kovucu sistem ve Stratejik gürültü haritasından oluşmaktadır. İlgili yatırımların finansmanı şirketimiz fonları ile karşılanacaktır. 2012 yılından devreden yatırımlarla birlikte 2013 yılının toplam yatırım bütçesi 75.037.834.TL dir.

Önümüzdeki 4 yıllık süreçte 2. pistin (3.500 km uzunluğunda ve A380 uçağın inebileceği) de yapılması ile birlikte havaalanımızın kabiliyetleri artacak ve daha yüksek trafik kapasitesine ulaşacaktır.

Türkiye'nin Orta vadeli Programına göre Havacılık sektöründe büyüme potansiyelinin devam edeceği 2013 yılında Havalimanı ve Havaalanlarındaki toplam trafiğin 143 milyon yolcuya ulaşması beklenmektedir. İstanbul için yapılması planlanan 3. Havalimanı için ihale hazırlıkları tamamlanmış olup, yaz aylarında ihale sürecinin sonuçlanması ve işletmecisi firmanın belirlenmesi beklenmektedir.

Ayrıca Genel Havacılık apron ilavesi ve küçük uçaklar için hangar yapımı ihalesi 2012 yılında yapılmış olup, 2013 yılı içerisinde tamamlanacağı öngörülmektedir. Küçük uçak hangarının 2014 yılının ilk çeyreğinde Jetlere kiralanmasına başlanacağı planlanmaktadır.

### ÖZETLE;

**Yolcu ve yük artışını karşılayabilmek için planlanan yatırım öngörülleri aşağıdaki gibidir.**

2013-2017 Yılı	İkinci pist ve taksii yolları, uçuş kulesi orta bölge apron (uçak park) alanı
2017-Yılı	4.500 araç kapasiteli otopark
2017-Yılı	Uydu iskele bloğu
2018 Sonrası	Terminal Yatırımı

# HAVAALANI İŞLETME VE HAVACILIK ENDÜSTRİLERİ A.Ş.

## 4.DİĞER HUSUSLAR

### ÖNEMLİ FAALİYETLER VE GELİR GİDER DENGESİ

#### 1. 2012 sonu itibariyle 308 personelle göreve devam edilmekte olup;

- Pist, taksi yolları, uçak park yerleri ile bunların; bakım, onarım, temizlik ( kar, yabancı madde, lastik izi) aydınlatma ve işaretlemesi,
- Apronların Yönetilmesi (araç yönlendirme hizmeti, aprondaki araç ve personelin davranış ve hareket yönetimi, uçak parklandırma),
- Hava Bilgi Yönetimi ( Air Information Management –AIM ),
- Yangın-Uçak kaza kırım kurtarma faaliyeti,
- İlk yardım ve sağlık,
- Seyrüsefer cihazlarının 24 saat faal tutulması (ILS,DVOR vb.),
- Havacılık bilgi işlem faaliyetleri,
- V.I.P hizmetleri,
- Hava tarafına geçiş kapılarının güvenliği ve denetimi,
- Havaalanı OTORİTESİ olmanın getirdiği denetim görevleri, sorumluluğumuzca yürütülmektedir.

Yeni durumda inşa edilen terminal ve müteimmimlerin kontrol teşkilatı da SSM koordinatörlüğünde mühendis-mimar ve teknisyenlerimizle desteklenmektedir.

#### 2. FAALİYET GELİRLERİMİZ;

- Konma, Konaklama, Aydınlatma, Araç yönlendirme, Emniyet Tedbiri gelirleri (Dış Hat Konma Geliri ton başına 6,5 Euro olup, ortalama 90 ton bir uçak için 585 Euro'dur.)
- Akaryakıt imtiyaz geliri (metreküp başına dış hatta 4 €, iç hatta 0,5 TL )
- Yer Hizmeti İmtiyaz geliri ( Uçak koltuk kapasitesine bağlı, B737 için yaklaşık 150 € )
- Kargo, Gözetim Yönetim, İmtiyaz Gelirleri
- Kira Gelirleri
- Inflight İmtiyazı Gelirleri

# HAVAALANI İŞLETME VE HAVACILIK ENDÜSTRİLERİ A.Ş.

## 4.DİĞER HUSUSLAR

3. 2012 yılı itibariyle; gelirler **36.113.595 €**, giderler **25.712.339 €**, kar **10.401.256 €** olmuştur. Kıdem tazminatı ve amortismanları hariç tutarsak kar ile oluşan fon girişi **12.588.239. €** dur.

**Geçmiş 6 yılda ise faaliyet karı ve dönem karı aşağıdaki gibidir.**

KALEMLER/YILLAR (BİN TL)	2007	2008	2009	2010	2011	2012
FAALİYET KARI / ZARARI	7.649	6.381	6.221	14.115	22.582	17.797
DÖNEM KARI / ZARARI	6.013	19.588	13.850	19.878	28.513	24.273

2007 yılından itibaren şirketimiz karlılığını artırıp, 2012 yılında ise dönem karı 24,2 milyon TL'ye ulaşmıştır. 2. Pist Fizibilite ve Zemin Etüd maliyeti 2012 yılında 6.401.631.TL giderleşmiştir. İlgili tutar hariç 2012 yılı Dönem Net K/Z 30.974 milyon TL'dir.

Anılan başarının gerçekleşmesinde ortaklarımızın destekleri için teşekkürlerimizi sunarız.